

济南市历城第二中学

济南市历城第二中学 2026 年体育特长生招生简章

历城二中始建于 1958 年，现有唐冶和彩石两个校区，是一所教育教学成绩优异、济南市民高度认可、享有很高社会美誉度的齐鲁名校。学校被授予“全国教育系统先进集体”等百余项荣誉，两项教学成果分获 2014 年和 2018 年基础教育教学成果奖国家级二等奖，《人民日报》《中国教育报》《中国青年报》、中央电视台等各大媒体对学校办学成果进行了跟踪报道。

学校深受稼轩文化的影响，提炼出了“人生在勤 志达天下”的校训，并逐步形成了“为每一位师生搭建发展阶梯”的办学理念。“拔尖创新人才培养、科技创新教育和艺体教育”成为三张响亮的名片。常年组织高雅艺术进校园活动，艺术团获评山东省首批高水平学生艺术团、山东青年创新突击队称号，六部作品获得第七届和第八届全国中小学生艺术展演一等奖和全国优秀创作奖，合唱团获得两项国际金奖。学生在全国中学生运动会等各级赛事中取得了优异成绩，足球队、篮球队已成为省内较强的中学生队伍，女子足球队获得第 27 届世界中学生足球锦标赛冠军并三次获得全国冠军，男子足球队多次夺得省冠军，勇夺 2025 年第四届中国青少年足球联赛高中男子 U17 组全国第七名；男子篮球队获得济南市高中生篮球联赛冠军、省运会三人制篮球赛和省运会篮球赛冠军。

一、招生范围：

面向历下、市中、槐荫、天桥、历城、高新、南山区招生

（足球特长生面向全市招生）。

二、招收专业及人数

篮球：13人（男子篮球）

足球：男子足球7人，女子足球6人

共计：26人

三、报名条件

根据《2026年济南市普通高中学校招收艺体特长生工作方案》，报考我校体育特长生的考生，其综合素质评价总评等级、生物、地理学科学业水平考试成绩均须达到D级（含）以上等级，信息科技、综合实验操作、艺术（含音乐、美术等）、综合实践活动（含劳动）均须达到“合格”，具有一定体育专业特长并符合我校相应专业要求的应届初中毕业生。

篮球：篮球考生需获得国家二级及以上运动员等级证书，或取得教育行政部门、体育行政部门主办的正式比赛中取得全国前八名、省级前六名或市级前三名。

足球：足球考生需获得国家二级及以上运动员等级证书，或取得教育行政部门、体育行政部门主办的正式比赛中取得全国前八名、省级前四名或市级前三名。

四、网上报名、审核的相关要求

（一）符合报名条件的考生须登录“济南市高中阶段学校招生录取平台”（<http://czxk.jnzk.net>）报名。我校为第一阶段测试学校，每位考生限报1个专业。

网上报名时间为：6月16日和17日8:30—17:00。

（二）网上报名要求

请将最高级别等级证书、获奖证书以图片形式上传，用于审核。

(三) 平台报名和打印准考证

按照本人报考专项在规定时间内在网上进行报名、打印准考证、测试。

五、测试时间及要求

时 间	6月22日		
类 别	体 育		
	男子篮球	男子足球	女子足球
上 午	检录：07:30	检录：07:30	检录：07:30
	测试：08:00	测试：08:00	测试：08:00
测 试 地 点	历城二中（唐冶校 区）天健体育馆	历城二中（唐冶 校区）足球场	历城二中（唐冶 校区）足球场

备 注：

(1) 专业测试只允许考生本人进校。考生须携带身份证、艺体特长生测试准考证进入考点，测试开始后，迟到考生不得进入考点；

(2) 严禁携带手机等通讯设备进入考点，违者视为作弊；

(3) 参加测试的考生请携带好专业测试项目及内容备注中提示的所需物品；

(4) 参加测试的考生做好个人防护，考生本人需确保身体健康且适合参加体育项目的测试，参加体育测试的考生须具有运动意外伤害保险；

(5) 若因天气原因调整日期，另行通知。

六、测试项目及内容

(一) 足球

1. 非守门员

- (1) 传接球（10分）
- (2) 运球绕杆射门（20分）
- (3) 折返跑（20分）
- (4) 比赛（50分）

2. 守门员

- (1) 立定三级跳远（10分）
- (2) 掷远与踢远（20分）
- (3) 扑接球（20分）
- (4) 比赛（50分）

(二) 篮球

- (1) 助跑摸高（10分）
- (2) 投篮（20分）
- (3) 多种变向运球上篮（20分）
- (4) 比赛（50分）

注意事项：请携带好专业测试项目所需物品，相关等级、获奖证书（原件及复印件），保证测试顺利进行。

七、体育类专业合格线

体育类考生最低专业分数线 70 分（含），评分标准见附件。经教育主管部门审核通过后公示 3 天，公示无异议后，将济南市历城第二中学体育特长生测试入围名单上传至“济南市高中阶段学校招生录取平台”。

八、志愿填报及录取

1. 中考成绩公布后，符合条件且在我校入围名单中的体育特长生须按照 2026 年济南市高中阶段学校招生工作的相关要求，填

报体育特长生相关志愿学校（男子足球填报彩石校区，女子足球和男子篮球填报唐冶校区），否则视为自动放弃体育特长生资格。

2. 报考我校艺体特长生的考生，其综合素质评价总评等级、生物、地理、历史、道德与法治学科学业水平考试成绩均须达到D级(含)以上等级，信息科技、综合实验操作、艺术(含音乐、美术等)、综合实践活动(含劳动)均须达到“合格”。

3. 考生中考分数评价成绩为语文、数学、英语、物理、化学、体育与健康六科总成绩（含特殊考生加分）。体育类不低于全市普通高中志愿填报指导线的65%（含）。

4. 学校根据招生计划和考生综合成绩排序，从高分到低分择优录取。综合成绩由专业成绩和中考成绩按比例加和构成，体育类考生综合成绩=专业成绩×660/专业满分成绩×70%+中考成绩×30%（综合成绩小数点后按四舍五入保留两位小数）。如综合成绩相同，则按照专业成绩排序录取；如综合成绩、专业成绩仍然相同，则按照中考成绩排序位次择优录取。在考生达不到学校专业测试要求的情况下，学校有权减少或放弃特长生招生计划数，产生的剩余特长生计划一并纳入统招生计划。

九、特别声明

1. 凡经我校录取的体育特长生，入校后学校组织专业教师对学生进行指导和培训，学生必须按要求参加训练和比赛活动。

2. 我校体育特长生招生，不举办也不委托任何辅导机构进行培训辅导。

十、联系方式

地址：济南市历城区唐冶街道唐冶东路1234号（唐冶校区）

济南市历城区彩石街道虎山路 1678 号（彩石校区）

联系电话：学校办公室 0531-88202026（唐冶校区）

学校办公室 0531-88206596（彩石校区）

联系电话：体育组 15665890529

联系时间：工作日 8:00-17:30

附件 1：《济南市 2026 年历城第二中学篮球特长生测试评分标准》

附件 2：《济南市 2026 年历城第二中学足球特长生测试评分标准》

济南市历城第二中学

2026 年 5 月

济南市历城第二中学足球特长生测试内容及标准

一、非守门员测试方法及评分标准

(一) 考核指标与所占分值

类别	专项技术		身体素质	实战能力
考核指标	传接球	运球绕杆射门	5x25 米折返跑	比赛
分值	10 分	20 分	20 分	50 分

(二) 考试方法与评分标准

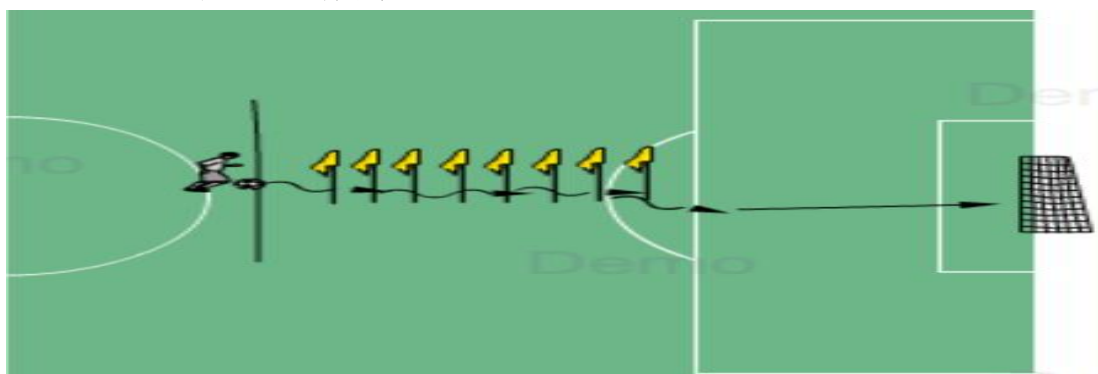
1. 传接球

考生站在 4x4 的范围内用脚将球踢向任意一侧挡板（相距 6 米），在 4x4 的区域内接反弹球后转身再次用同样方法将球踢向另一侧挡板，记录 1 分钟内有效传接球次数。

评分标准

成绩（个）		分值	成绩（个）		分值
男	女		男	女	
22	20	10	12	10	5
21	19	9.5	11	9	4.5
20	18	9	10	8	4
19	17	8.5	9	7	3.5
18	16	8	8	6	3
17	15	7.5	7	5	2.5
16	14	7	6	4	2
15	13	6.5	5	3	1.5
14	12	6	4	2	1
13	11	5.5	3	1	0.5

2. 运球绕杆射门



如图所示：从罚球区线中点垂直向场内延伸至 2 米处，画一条平行于球门线的横线作为起点线。依次向中圈方向摆放 8 个标志杆，每杆相距 2 米，在距最后一个标志杆 4 米处开始运球，运球依次绕过 8 根标志杆后起脚射门。球动开表计时，当球从空中或地面越过球门线时停表，记录完成的时间。凡出现漏杆、射门不进，身体未从杆旁绕过而将杆撞倒，均属无效，不计成绩。球击中门框弹出时间加 1 秒，每人测试 2 次，取最好成绩。

评分标准：

运球绕杆射门时间（秒）		得分	运球绕杆射门时间（秒）		得分
男	女		男	女	
7.20	8.30	20	9.01-9.20	10.11-10.30	10
7.21-7.40	8.31-8.50	19	9.21-9.40	10.31-10.50	9
7.41-7.60	8.51-8.70	18	9.41-9.60	10.51-10.70	8
7.61-7.80	8.71-8.90	17	9.61-9.80	10.71-10.90	7
7.81-8.00	8.91-9.10	16	9.81-10.00	10.91-11.10	6
8.01-8.20	9.11-9.30	15	10.01-10.20	11.11-11.30	5
8.21-8.40	9.31-9.50	14	10.21-10.40	11.31-11.50	4
8.41-8.60	9.51-9.70	13	10.41-10.60	11.51-11.70	3
8.61-8.80	9.71-9.90	12	10.61-10.80	11.71-11.90	2
8.81-9.00	9.91-10.10	11	10.81-11.00	11.91-12.10	1

3. 5X25 米折返跑

考生从起跑线向场内垂直方向快跑，在跑动中依次用手击倒位于 5 米、10 米、15 米、20 米和 25 米各处的标志物后返回起跑线，要求每击倒一个标志物须立即返回一次，再跑到下一个标志物，以此类推。考生应以站立式起跑，脚动开表，完成所有折返距离回到起跑线时停表，记录完成的时间。未击倒标志物，成绩无效。每人测试 2 次，取最好成绩（第二次自愿选择）。

评分标准

折返跑时间（秒）		得分	折返跑时间（秒）		得分
男	女		男	女	
32.00	34.00	20	34.71-35.00	36.71-37.00	10
32.01-32.30	34.01-34.30	19	35.01-35.30	37.01-37.30	9
32.31-32.60	34.31-34.60	18	35.31-35.60	37.31-37.60	8
32.61-32.90	34.61-34.90	17	35.61 -35. 90	37.61 -37. 90	7
32.91-33.20	34.91-35.20	16	35.91 -36.20	37.91 -38.20	6
33.21-33.50	35.21 -35.50	15	36.21-36. 50	38.21-38. 50	5
33.51-33.80	35.51-35.80	14	36.51-36.80	38.51-38.80	4
33.81-34.10	35.81-36. 10	13	36.81-37. 10	38.81-39. 10	3
34.11-34.40	36.11-36.40	12	37. 11-37. 40	39. 11-39. 40	2
34.41-34.70	36.41-36.70	11	37.40 以上	39.40 以上	1

4. 比赛

考试方法：视考生人数分队进行比赛。

评分标准：考评员参照实战能力评分细则,独立对考生的技术能力、战术能力、心理素质以及比赛作风等方面进行综合评定。

实战能力评分表：

等级(分值范围)	评价标准
优(50~41分)	战术意识水平表现突出,攻守职责完成很好,具有很好的阅读比赛能力;对抗情况下技术动作运用及完成合理、规范;比赛作风顽强、心理状态稳定。
良(40~31分)	战术意识水平表现良好,攻守职责完成良好,具有良好的阅读比赛能力;对抗情况下技术动作运用较合理,完成动作较规范;比赛作风良好、心理状态稳定。
中(30~21分)	战术意识水平表现一般,攻守职责完成一般,阅读比赛能力一般;对抗情况下技术动作运用基本合理,完成动作基本规范;比赛作风较好、心理状态有波动。
差(20分及以下)	战术意识水平表现差,攻守职责不清楚,不具有基本阅读比赛的能力;对抗情况下技术动作运用不合理,完成动作不规范;比赛作风一般、心理状态不稳定。

二、守门员测试方法及评分标准：

(一) 考核指标与所占分值

类别	身体素质	专项技术		实战能力
考核指标	立定三级跳远	掷远与踢远	扑接球	比赛
分值	10分	20分	20分	50分

(二) 考试方法与评分标准

1.立定三级跳远

考试方法:考生原地双脚站立在起跳线后,起跳时不能触及或超越起跳线。第一跳双脚原地起跳,可以用任何一只脚落地;第二跳跨步跳,用着地脚起跳以另一只脚落地;第三跳双脚落地完成跳跃动作后,起身向前走出测试区。成绩测量时,从身体落地痕迹的最近点取直线量至起跳线内沿。其他未尽事宜参照田径竞赛规则执行。每人测试2次,取最好成绩。

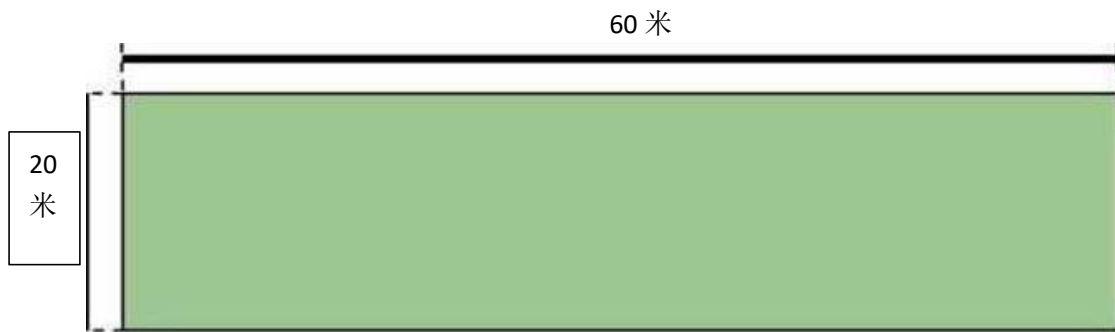
评分标准

分值	成绩(米)		分值	成绩(米)	
	男	女		男	女
10	8.0	6.8	5	7.0	5.8
9.5	7.9	6.7	4.5	6.9	5.7
9	7.8	6.6	4	6.8	5.6
8.5	7.7	6.5	3.5	6.7	5.5
8	7.6	6.4	3	6.6	5.4
7.5	7.5	6.3	2.5	6.5	5.3
7	7.4	6.2	2	6.4	5.2
6.5	7.3	6.1	1.5	6.3	5.1
6	7.2	6.0	1	6.2	5.0
5.5	7.1	5.9	0.5	6.1	4.9

2.掷远与踢远

(1) 考试方法:如图所示,在球场适当位置画一条20米线段作为测试区横宽,从横线两端分别向场内垂直画两条60米以上平行直线作为测试区纵长,标出距离数。考生站在起点线后,原地或助跑均可以,先将球以手掷远3次(允许带手套进行),

然后用脚踢远 3 次(采用踢凌空球、反弹球、定位球等方法不限), 出球前身体的任何部位都不能过起点线, 出球后可以过线, 各取其中最好一次成绩相加为最终成绩。每次掷、踢球的落点必须在测试区横宽以内, 否则不计成绩。考生须在指令发出后 3 分钟内完成测试。

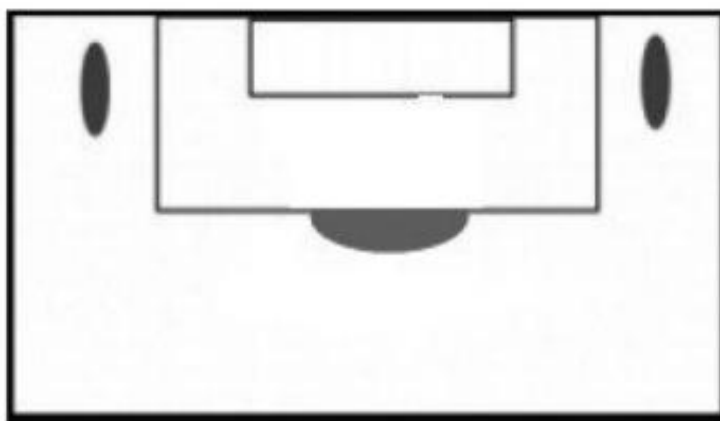


评分标准:

分值	成绩 (米)		分值	成绩 (米)	
	男	女		男	女
20	80	60	10	60	40
19	78	58	9	58	38
18	76	56	8	56	36
17	74	54	7	54	34
16	72	52	6	52	32
15	70	50	5	50	30
14	68	48	4	48	28
13	66	46	3	46	26
12	64	44	2	44	24
11	62	42	1	42	22

3. 扑接球

(1) 考试方法：考生守门，扑接 6 个（左右两侧各 3 次）来自于罚球弧线内任意位置射中球门的有效射门球（含地滚球、半高球、高球以及需要倒地扑救的球）。考生运用技术动作（接高球、拳击球、托球）出击接 4 个（左右两侧各 2 次）来自罚球区两侧线外的有效传中球。



(2) 评分标准：考评员参照扑接球评分细则，独立对考生进行技术技能评定。

扑接球评分细则

等级（分值范围）	评价标准
优（20~17分）	技术动作规范，动作运用合理，选位意识好，身体移动快速、协调。
良（16~14分）	技术动作规范，动作运用较合理，选位意识较好，身体移动快速、协调。
中（13-10分）	技术动作基本规范，动作运用较合理，选位意识尚可，身体移动较快、较协调。
差（9分以下）	技术动作不规范，动作运用不合理，选位意识较差，身体移动较慢不协调。

4. 实战能力

考试方法：视考生人数分队进行比赛。

评分标准：考评员参照实战能力评分细则，独立对考生的技

术能力、战术能力、心理素质以及比赛作风等方面行综合评定。

守门员实战能力评分细则

等级（分值范围）	评价标准
优（50~41分）	战术意识水平表现突出，攻守职责完成很好；对抗情况下技术动作运用及完成合理、规范；比赛作风顽强、心理状态稳定。
良（40~31分）	战术意识水平表现良好，攻守职责完成良好；对抗情况下技术动作运用较合理、完成动作较规范；比赛作风良好、心理状态稳定。
中（30~21分）	战术意识水平表现一般，攻守职责完成一般；对抗情况下技术动作运用基本合理、完成动作基本规范；比赛作风较好、心理状态有波动。
差（20分及以下）	战术意识水平表现差，攻守职责不清楚；对抗情况下技术动作运用不合理、完成动作不规范；比赛作风一般、心理状态不稳定。

2026 年历城二中篮球特长生招生测试方法及评分标准

一、考核指标与所占分值

考核指标	助跑摸高	投篮	多种变相运球	比赛
分值	10	20	20	50

1. 助跑摸高

(1) 考试方法：考生助跑起跳摸高，单手触摸电子摸高器或有固定标尺的高物，记录绝对高度，助跑距离和起跳方式不限。每人测试 2 次，取最好成绩（精确到厘米）。

(2) 评分标准：见表。

分值	成绩(米)		分值	成绩(米)		分值	成绩	
	男	女		男	女		男	女
10	3.45	3	8.575	3.26	2.81	6.15	3.07	2.62
9.925	3.44	2.99	8.5	3.25	2.8	5.575	3.06	2.61
9.85	3.43	2.98	8.425	3.24	2.79	5.5	3.05	2.6
9.775	3.42	2.97	8.35	3.23	2.78	5.925	3.04	2.59
9.7	3.41	2.96	8.275	3.22	2.77	5.35	3.03	2.58
9.625	3.4	2.95	8.2	3.21	2.76	4.775	3.02	2.57
9.55	3.39	2.94	8.125	3.2	2.75	4.2	3.01	2.56
9.475	3.38	2.93	8.05	3.19	2.74	3.625	3	2.55
9.4	3.37	2.92	7.975	3.18	2.73	3.05	2.98	2.54
9.325	3.36	2.91	7.9	3.17	2.72	2.975	2.96	2.53
9.25	3.35	2.9	7.825	3.16	2.71	2.9	2.94	2.52
9.175	3.34	2.89	7.75	3.15	2.7	2.325	2.92	2.51
9.1	3.33	2.88	7.675	3.14	2.69	2.25	2.9	2.5
9.025	3.32	2.87	7.6	3.13	2.68	1.675	2.88	2.48
8.95	3.31	2.86	7.525	3.12	2.67	1.6	2.86	2.46
8.875	3.3	2.85	7.45	3.11	2.66	1.025	2.84	2.44
8.8	3.29	2.84	7.375	3.1	2.65	0.95	2.82	2.42
8.725	3.28	2.83	6.8	3.09	2.64	0.875	2.8	2.4
8.65	3.27	2.82	6.225	3.08	2.63	0	2.8 以下	2.4 以下

2. 投篮

(1) 前锋后卫投篮测试方法：前锋后卫 1 分钟投篮测试办法如图 3-1 所示，三分线上投篮（球场两侧 0 度角处、两侧 45 度处和正面弧顶），进行一分钟自投自抢。

(2) 前锋后卫 1 分钟投篮标准

投中数	10	9	8	7	6	5	4	3	2
得分	20	18	16	14	12	10	8	6	4

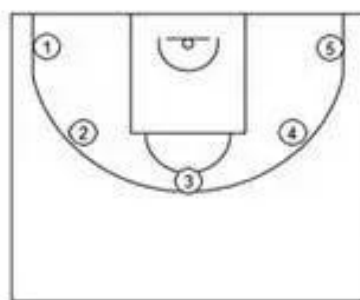


图 3-1 投篮场地示意图

(3) 中锋投篮测试方法：以篮筐中心为圆心，以 4.50 米为半径的弧线外，进行一分钟自投自抢。

(4) 中锋 1 分钟投篮标准

投中数	12	11	10	9	8	7	6	5	4	3	2	1
得分	20	18	16	14	12	10	8	6	4	3	2	1

3. 全场综合运球

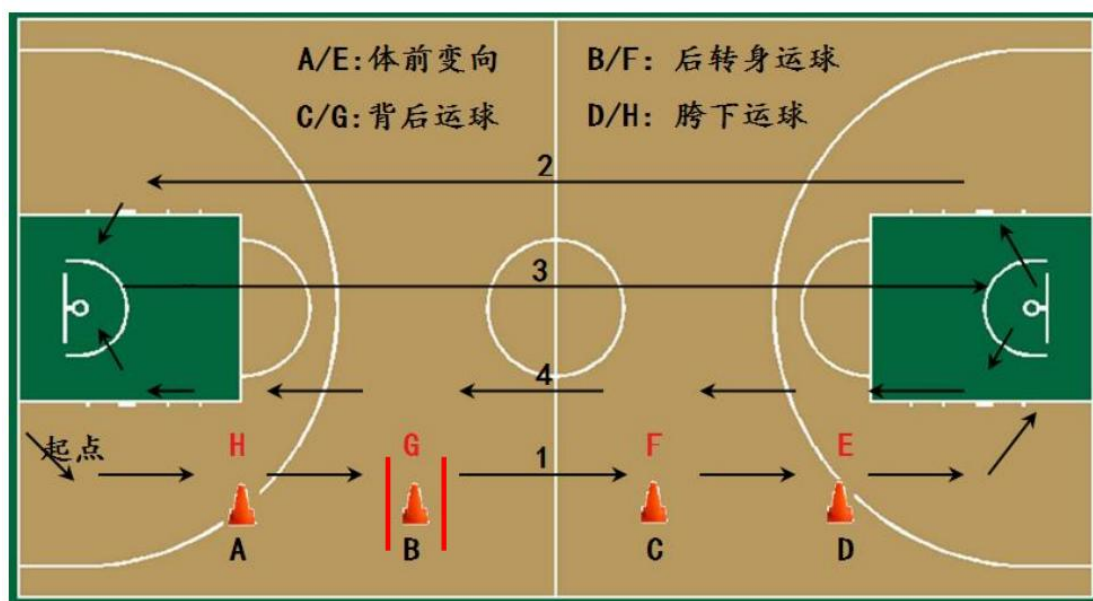
方法：运动员持球在端线外做准备姿势，裁判员发令同时开始计时，测试者用右手快速运球推进，障碍物 1 前右手做体前变向运球换为左手，运至障碍物 2 前左手后转身运球变向换为右手，运至障碍物 3 前右手做背后变向换为左手，运至障碍物 4 前左手做胯下变向运球换为右手行进间投篮，未中篮须补进，篮板球后，右手快速推进行间上篮，未中篮须补进，篮板球后，左手快速推进行间上篮，未中篮须补进，篮板球后，障碍物 1 前左手做体前变向运球换为右手，运至障碍物 2 前右手后转身运球变向换为左手，运至障碍物 3 前左手做背后变向换为右手，运至障碍物 4 前右手做胯下变向运球换为左手行进间投篮，未中篮须补进，停止计时。

细则：

1. 以组为单位进行测试；
2. 1 人测试，2 块表计时；
3. 必须按照规定方法、线路、区域完成规定动作和投篮，投篮不中，必须补进，补篮方式不限；
4. 运动员抢跑、未按规定执行，裁判员鸣哨第 1 次警告，运动员须停止，重新做规定动作，第 2 次取消本项测试成绩；
5. 裁判员 4 名，2 名计时，1 名检查是否违例，1 名技术评定。易犯错误及扣分分值：
 1. 运球出现违例扣 2 分；
 2. 右手变向、胯下、背后、后转身运球出现失误扣 2 分；

- 3. 左手变向、胯下、背后、后转身运球出现失误扣 2 分；
- 4. 行进间投篮没投中必须补中，每次补篮扣 1 分，至多扣至 5 分

评分标准：见表 3-2。



分值	全场综合运球上篮（秒）	分值	全场综合运球上篮（秒）
20	30.66	10	36.86
19.5	30.97	9.5	37.17
19	31.28	9	37.48
18.5	31.59	8.5	37.79
18	32.9	8	38.1
17.5	32.21	7.5	38.41
17	32.52	7	38.72
16.5	32.83	6.5	39.03
16	33.14	6	39.34

15.5	33.45	5.5	39.65
15	33.76	5	39.96
14.5	34.07	4.5	40.27
14	34.38	4	40.58
13.5	34.69	3.5	40.89
13	35	3	41.2
12.5	35.31	2.5	41.51
12	35.62	2	41.82
11.5	35.93	1.5	42.13
11	36.24	1	42.44
10.5	36.55		

4. 比赛

(1) 考试方法：按照篮球比赛规则，视考生人数分队进行比赛。

(2) 评分标准：考评员参照实战能力评分细则（表3-3），独立对考生动作的正确、协调、连贯程度，技、战术运用水平以及配合意识等方面进行综合评定。采用50分制评分。

表3-3实战能力评分细则

等级(分值范围)	评价标准
优(50--41分)	动作正确，协调、连贯、实效；技术运用合理、运用效果好；战术配合意识强、实战效果较好。
良(40--31分)	动作正确，协调；技术运用较合理、运用效果较好；战术配合意识较强、实战效果较好。
中(30--21分)	动作基本正确，协调；技术运用基本合理、运用效果一般；战术配合意识一般、效果一般。
差(20分以下)	动作不正确，不协调；技术动作不合理、运用效果差；战术配合意识差、效果较差。